



КонсультантПлюс

Постановление Губернатора Ленинградской
области от 14.07.2008 N 142-пг
(ред. от 28.04.2021)

"О планировании, организации подготовки и
проведения эвакуации населения
Ленинградской области при возникновении
чрезвычайных ситуаций природного и
техногенного характера в мирное время"

Документ предоставлен **КонсультантПлюс**

www.consultant.ru

Дата сохранения: 18.06.2021

ГУБЕРНАТОР ЛЕНИНГРАДСКОЙ ОБЛАСТИ

ПОСТАНОВЛЕНИЕ от 14 июля 2008 г. N 142-пг

О ПЛАНИРОВАНИИ, ОРГАНИЗАЦИИ ПОДГОТОВКИ И ПРОВЕДЕНИЯ ЭВАКУАЦИИ НАСЕЛЕНИЯ ЛЕНИНГРАДСКОЙ ОБЛАСТИ ПРИ ВОЗНИКНОВЕНИИ ЧРЕЗВЫЧАЙНЫХ СИТУАЦИЙ ПРИРОДНОГО И ТЕХНОГЕННОГО ХАРАКТЕРА В МИРНОЕ ВРЕМЯ

Список изменяющих документов
(в ред. Постановлений Губернатора Ленинградской области
от 03.12.2008 N 252-пг, от 27.06.2011 N 53-пг, от 05.07.2012 N 74-пг,
от 27.02.2014 N 10-пг, от 26.01.2016 N 4-пг, от 14.11.2019 N 80-пг,
от 28.04.2021 N 33-пг)

В соответствии с Федеральным [законом](#) от 12 февраля 1998 года N 28-ФЗ "О гражданской обороне", в целях эффективного планирования приема, размещения и жизнеобеспечения населения, а также оперативного управления эвакуационными мероприятиями на территории Ленинградской области в чрезвычайных ситуациях мирного времени постановляю:
(преамбула в ред. [Постановления](#) Губернатора Ленинградской области от 27.02.2014 N 10-пг)

1. Образовать эвакуационную комиссию Ленинградской области и рабочий аппарат эвакуационной комиссии Ленинградской области.
(в ред. [Постановления](#) Губернатора Ленинградской области от 03.12.2008 N 252-пг)

2. Утвердить:

[Положение](#) об эвакуационной комиссии Ленинградской области (приложение 1);

[Положение](#) об организации эвакуации населения Ленинградской области при угрозе и возникновении чрезвычайных ситуаций в мирное время (приложение 2);
(в ред. [Постановления](#) Губернатора Ленинградской области от 27.02.2014 N 10-пг)

[Состав](#) эвакуационной комиссии Ленинградской области (приложение 3);
(в ред. [Постановления](#) Губернатора Ленинградской области от 27.02.2014 N 10-пг)

[Организационную структуру](#) рабочего аппарата эвакуационной комиссии Ленинградской области (приложение 4);

[Состав](#) рабочего аппарата эвакуационной комиссии Ленинградской области (приложение 5).
(п. 2 в ред. [Постановления](#) Губернатора Ленинградской области от 03.12.2008 N 252-пг)

3. Рекомендовать главам администраций муниципальных образований Ленинградской области организовать работу по планированию проведения эвакуационных мероприятий в мирное время.
(в ред. [Постановления](#) Губернатора Ленинградской области от 27.02.2014 N 10-пг)

4. Председателю эвакуационной комиссии Ленинградской области:

4.1. Организовать ежегодное уточнение плана эвакуации населения Ленинградской области в мирное время.
(пп. 4.1 в ред. [Постановления](#) Губернатора Ленинградской области от 27.02.2014 N 10-пг)

4.2. Определить помещение, средства связи и другие материально-технические средства для обеспечения работы эвакуационной комиссии Ленинградской области и рабочего аппарата эвакуационной комиссии Ленинградской области.
(п. 4 в ред. [Постановления](#) Губернатора Ленинградской области от 03.12.2008 N 252-пг)

5. Финансирование мероприятий, проводимых эвакуационной комиссией Ленинградской области, осуществлять за счет средств, предусмотренных в областном бюджете Ленинградской области на проведение мероприятий по гражданской обороне и защите населения от чрезвычайных ситуаций.

6. Утратил силу. - [Постановление](#) Губернатора Ленинградской области от 28.04.2021 N 33-пг.

7. Контроль за исполнением постановления возложить на вице-губернатора Ленинградской области по безопасности.

(п. 7 в ред. [Постановления](#) Губернатора Ленинградской области от 28.04.2021 N 33-пг)

Губернатор
Ленинградской области
В.Сердюков

УТВЕРЖДЕНО
постановлением Губернатора
Ленинградской области
от 14.07.2008 N 142-пг
(приложение 1)

ПОЛОЖЕНИЕ ОБ ЭВАКУАЦИОННОЙ КОМИССИИ ЛЕНИНГРАДСКОЙ ОБЛАСТИ

Список изменяющих документов
(в ред. [Постановления](#) Губернатора Ленинградской области
от 28.04.2021 N 33-пг)

1. Общие положения

1.1. Настоящее Положение определяет основные задачи эвакуационной комиссии Ленинградской области.

1.2. Эвакуационная комиссия Ленинградской области (далее - Комиссия) является штатным координационным органом Правительства Ленинградской области, осуществляющим организацию подготовки, планирование и проведение эвакуационных мероприятий на территории Ленинградской области при угрозе и возникновении чрезвычайных ситуаций в мирное время и при введении в действие плана гражданской обороны и защиты населения.

Комиссия в пределах своей компетенции организует и координирует работу территориальных органов федеральных органов исполнительной власти, органов исполнительной власти Ленинградской области, органов местного самоуправления муниципальных образований Ленинградской области (далее - органы местного самоуправления) и организаций, осуществляющих деятельность на территории Ленинградской области (независимо от формы собственности и ведомственной принадлежности).

Решения, принимаемые Комиссией в пределах ее компетенции, являются обязательными для исполнения всеми органами исполнительной власти Ленинградской области и территориальными эвакуационными комиссиями.

1.3. Комиссия в своей деятельности подчиняется Губернатору Ленинградской области, являющемуся руководителем гражданской обороны Ленинградской области, и осуществляет руководство эвакуационными мероприятиями при введении в действие плана гражданской обороны и защиты населения. В мирное время председатель Комиссии входит в состав комиссии по предупреждению и ликвидации чрезвычайных ситуаций и обеспечению пожарной безопасности Ленинградской области и

выполняет ее решения по организации и проведению эвакуационных мероприятий при угрозе и возникновении чрезвычайных ситуаций.

1.4. Комиссия в своей деятельности руководствуется федеральным законодательством, актами Министра Российской Федерации по делам гражданской обороны, чрезвычайным ситуациям и ликвидации последствий стихийных бедствий, областными законами, постановлениями и распоряжениями Правительства Ленинградской области, постановлениями и распоряжениями Губернатора Ленинградской области, настоящим Положением и осуществляет деятельность во взаимодействии с органами военного управления, Главным управлением МЧС России по Ленинградской области, Главным управлением МВД России по г. Санкт-Петербургу и Ленинградской области, Комитетом специальных программ Ленинградской области, эвакуационными комиссиями органов местного самоуправления, органов исполнительной власти Ленинградской области, организаций (независимо от форм собственности), обеспечивающих эвакуационные мероприятия.

1.5. Состав Комиссии формируется из числа представителей территориальных органов федеральных органов исполнительной власти и руководителей органов исполнительной власти Ленинградской области с привлечением представителей организаций, обеспечивающих проведение эвакуационных мероприятий.

1.6. Для обеспечения деятельности Комиссии формируется рабочий аппарат эвакуационной комиссии Ленинградской области (далее - рабочий аппарат Комиссии).

2. Задачи Комиссии

Основными задачами Комиссии являются:

2.1. В мирное время (в режиме повседневной деятельности):

а) разработка и ежегодное уточнение совместно с Главным управлением МЧС России по Ленинградской области, привлекаемыми для планирования и проведения эвакуационных мероприятий ведомствами, органами исполнительной власти Ленинградской области, органами местного самоуправления и организациями Плана эвакуационных мероприятий Ленинградской области (приложение к Плану гражданской обороны и защиты населения Ленинградской области (далее - План эвакуационных мероприятий) при угрозе и возникновении чрезвычайных ситуаций в мирное время, а также иных документов по организации и проведению эвакуации населения;

б) осуществление контроля за созданием, комплектованием и подготовкой эвакуационных органов;

в) определение количества и выбор мест для развертывания сборных эвакуационных пунктов, пунктов посадки на все виды транспорта, маршрутов эвакуации, безопасных районов на территории Ленинградской области;

г) контроль за ходом разработки и корректировки планов эвакуационных мероприятий в муниципальных образованиях и организациях;

д) осуществление проверок планирования, подготовки и всестороннего обеспечения эвакуационных мероприятий подчиненными эвакуационными и эвакуационно-приемными комиссиями муниципальных образований и организаций;

е) организация взаимодействия с органами военного управления по вопросам планирования, обеспечения и проведения эвакуационных мероприятий;

ж) участие в учениях и тренировках по гражданской обороне и защите населения от чрезвычайных ситуаций природного и техногенного характера в целях проверки эффективности разработанных планов и приобретения практических навыков по организации и проведению эвакуационных мероприятий;

з) организация проверок деятельности эвакуационных органов.

2.2. При переводе гражданской обороны с мирного на военное положение (в режиме повышенной

готовности):

- а) контроль за приведением в готовность эвакуационных органов, системы оповещения и связи;
- б) уточнение категорий и численности эвакуируемого населения;
- в) уточнение количественных показателей планов эвакуационных мероприятий и порядка первоочередного жизнеобеспечения;
- г) организация подготовки к разворачиванию сборных эвакуационных пунктов, пунктов посадки (высадки) и промежуточных пунктов эвакуации;
- д) контроль за подготовкой транспортных средств к эвакуационным перевозкам, организацией инженерного обеспечения маршрутов пешей эвакуации, укрытия в местах привалов и на промежуточных пунктах эвакуации;
- е) уточнение совместно с транспортными организациями порядка использования транспорта для вывоза населения категорированных городов, а также с промежуточных пунктов эвакуации населения в пункты его размещения в безопасных районах;
- ж) уточнение порядка вывоза (вывоза) в безопасные районы сельскохозяйственных животных, кормов, материальных и культурных ценностей;
- з) контроль за приведением в готовность имеющихся защитных сооружений в районах сборных эвакуационных пунктов и пунктов посадки;
- и) уточнение порядка приема, размещения и первоочередного жизнеобеспечения населения в безопасных районах.

2.3. При получении распоряжения на проведение эвакуации (в режиме чрезвычайной ситуации):

- а) установление и поддержание связи с эвакуационными органами и транспортными организациями, контроль за ходом оповещения населения и подачей транспорта в пункты посадки;
- б) контроль за ходом выполнения эвакуационных мероприятий;
- в) подготовка и доведение до эвакуационных органов распоряжений, указаний и директив по вопросам организации, проведения и всестороннего обеспечения эвакуационных мероприятий, приема, размещения и первоочередного жизнеобеспечения эвакуированного населения, обеспечения доставки сельскохозяйственных животных, кормов, материальных и культурных ценностей в безопасные районы;
- г) организация регулирования движения и поддержания порядка в ходе эвакуационных мероприятий;
- д) сбор и обобщение данных о ходе эвакуации населения, подготовка и представление докладов руководителю гражданской обороны - Губернатору Ленинградской области и донесений в Правительство Российской Федерации;
- е) организация взаимодействия с соответствующими территориальными органами федеральных органов исполнительной власти и органами исполнительной власти Ленинградской области по вопросам организации, обеспечения и проведения эвакуационных мероприятий.

3. Полномочия Комиссии

В целях выполнения задач Комиссия:

- а) организует и координирует работу территориальных органов федеральных органов исполнительной власти, органов исполнительной власти Ленинградской области, органов местного самоуправления и организаций, осуществляющих деятельность на территории Ленинградской области, при организации эвакуационных мероприятий;

б) разрабатывает и ежегодно уточняет совместно с Главным управлением МЧС России по Ленинградской области, комиссией по предупреждению и ликвидации чрезвычайных ситуаций и обеспечению пожарной безопасности Ленинградской области, Комитетом специальных программ Ленинградской области и территориальными органами военного управления План эвакуационных мероприятий в Ленинградской области (Приложение к Плану гражданской обороны и защиты населения Ленинградской области) и План эвакуации населения, материальных и культурных ценностей из зоны чрезвычайной ситуации (на случай возникновения чрезвычайных ситуаций); организует разработку и корректировку раздела Плана в части всестороннего обеспечения эвакуационных мероприятий и первоочередного жизнеобеспечения эвакуируемого населения в безопасных районах;

в) совместно с Главным управлением МЧС России по Ленинградской области, комиссией по предупреждению и ликвидации чрезвычайных ситуаций и обеспечению пожарной безопасности Ленинградской области осуществляет контроль подготовки территориальных эвакуационных органов к выполнению задач по назначению;

г) заслушивает на своих заседаниях отчеты и доклады руководителей эвакуационных органов муниципальных образований, объектов экономики, членов рабочего аппарата и эвакуационной комиссии Ленинградской области, организаций (независимо от форм собственности), обеспечивающих эвакуационные мероприятия, о состоянии подготовки и готовности подведомственных структур, подчиненных органов, сил и средств к проведению эвакуационных мероприятий;

д) инициирует и осуществляет разработку проектов нормативных правовых актов Губернатора Ленинградской области, Правительства Ленинградской области, иных распорядительных документов по вопросам планирования, организации подготовки и проведения эвакуационных мероприятий;

е) осуществляет методическое руководство и оказание помощи эвакуационным комиссиям органов местного самоуправления.

4. Организация деятельности Комиссии

4.1. Деятельность Комиссии в режиме повседневной деятельности осуществляется в соответствии с планом, утверждаемым председателем Комиссии.

4.2. Заседания Комиссии проводятся не реже одного раза в полугодие для рассмотрения вопросов планирования, организации всестороннего обеспечения эвакуационных мероприятий, подготовки и готовности эвакуационных органов.

4.3. При переводе гражданской обороны с мирного на военное положение (режим повышенной готовности), при угрозе или возникновении чрезвычайной ситуации и получении распоряжения на проведение эвакуации населения:

а) осуществляется оповещение и сбор членов Комиссии и членов рабочего аппарата Комиссии, определение задач по подготовке к проведению эвакуационных мероприятий;

б) организуется круглосуточная работа Комиссии и рабочего аппарата Комиссии (посменное дежурство и отдых должностных лиц);

в) принимаются меры по поддержанию постоянного взаимодействия с эвакуационными комиссиями других субъектов Российской Федерации, эвакуационными и эвакуационно-приемными комиссиями органов местного самоуправления и органами военного управления;

г) осуществляется контроль за деятельностью органов местного самоуправления и организаций по организации жизнеобеспечения эвакуируемого населения;

д) оперативные донесения и сводки представляются в вышестоящие органы управления за подписью руководителя гражданской обороны - Губернатора Ленинградской области или председателя Комиссии, специальные донесения - за подписью председателя Комиссии.

После завершения эвакуационных мероприятий Комиссия оказывает помощь органам местного

самоуправления, принявшим эвакуированное население, по учету, жизнеобеспечению и трудоустройству эвакуированного населения и не прекращает свою работу до особого указания.

4.4. Члены Комиссии должны знать свои функциональные обязанности, объем работы на определенный период и на каждый день, перечень, содержание и сроки исполнения документов, время и порядок докладов, а также быть готовыми к выполнению возникающих задач.

4.5. Основной задачей подготовки личного состава Комиссии является обеспечение знаний функциональных обязанностей членов Комиссии и выработки навыков их практического выполнения.

5. Рабочий аппарат Комиссии

5.1. Рабочий аппарат Комиссии является постоянно действующим органом при Комиссии, осуществляющим непосредственную работу по сбору и обобщению данных для планирования, подготовки и проведения эвакуации; сбору информации, анализу обстановки и выработке предложений для Комиссии; доведению решений Комиссии до исполнителей и контролю их выполнения; организации постоянного взаимодействия с Главным управлением МЧС России по Ленинградской области, эвакуационными комиссиями органов местного самоуправления, представителями организаций, обеспечивающих проведение эвакуационных мероприятий; ведению учета; делопроизводству; подготовке и своевременному представлению донесений; решению внезапно возникающих задач.

5.2. Рабочий аппарат Комиссии в своей деятельности подчиняется председателю Комиссии. Руководителем рабочего аппарата Комиссии является ответственный секретарь Комиссии.

5.3. Состав рабочего аппарата Комиссии формируется из числа работников органов исполнительной власти Ленинградской области с привлечением представителей организаций, обеспечивающих проведение эвакуационных мероприятий.

5.4. Рабочий аппарат Комиссии обеспечивает выполнение поставленных перед Комиссией задач, указанных в [разделе 3](#) настоящего Положения.

5.5. Члены рабочего аппарата Комиссии должны знать свои функциональные обязанности, объем работы на определенный период и на каждый день, перечень, содержание и сроки исполнения документов, время и порядок докладов, а также быть готовыми к выполнению возникающих задач.

5.6. Подготовка личного состава рабочего аппарата Комиссии организуется и проводится:

а) в образовательных учреждениях МЧС России (Академия гражданской защиты МЧС России, Учебно-методический центр по гражданской обороне, чрезвычайным ситуациям и пожарной безопасности Ленинградской области);

б) на учебных и учебно-методических сборах;

в) на плановых специальных занятиях (16 часов в год);

г) на учениях и тренировках по гражданской обороне и защите населения и территорий от чрезвычайных ситуаций природного и техногенного характера (по плану руководителя гражданской обороны - Губернатора Ленинградской области);

д) на специальных учениях эвакуационных органов (по плану председателя Комиссии).

Подготовка членов рабочего аппарата Комиссии осуществляется под руководством председателя Комиссии.

5.7. Заседания рабочего аппарата Комиссии проводятся не реже одного раза в квартал.

УТВЕРЖДЕНО
постановлением Губернатора
Ленинградской области
от 14.07.2008 N 142-пг
(приложение 2)

**ПОЛОЖЕНИЕ
ОБ ОРГАНИЗАЦИИ ЭВАКУАЦИИ НАСЕЛЕНИЯ ЛЕНИНГРАДСКОЙ ОБЛАСТИ
ПРИ УГРОЗЕ И ВОЗНИКНОВЕНИИ ЧРЕЗВЫЧАЙНЫХ СИТУАЦИЙ
В МИРНОЕ ВРЕМЯ**

Список изменяющих документов
(в ред. [Постановления](#) Губернатора Ленинградской области
от 28.04.2021 N 33-пг)

1. Общие положения

1.1. Настоящее Положение определяет общие требования по организации планирования, проведения и обеспечения эвакуации населения из зон чрезвычайных ситуаций, сложившихся в результате техногенных аварий, катастроф, стихийных или иных бедствий в мирное время.

Эвакуация населения - комплекс мероприятий по организованному вывозу (выводу) населения из зон чрезвычайной ситуации или вероятной чрезвычайной ситуации природного и техногенного характера, его кратковременному размещению в заблаговременно подготовленных по условиям первоочередного жизнеобеспечения безопасных районах (вне зон действия поражающих факторов источника чрезвычайной ситуации).

1.2. В зависимости от времени и сроков проведения эвакуация населения может быть упреждающей (заблаговременной) и экстренной (безотлагательной). При получении достоверных данных о высокой вероятности возникновения запроектной аварии на потенциально опасных объектах или стихийного бедствия проводится упреждающая эвакуация населения из зон возможного действия поражающих факторов (прогнозируемых зон чрезвычайной ситуации).

Экстренная эвакуация проводится в случае возникновения чрезвычайной ситуации или нарушения нормального жизнеобеспечения населения, при котором возникает угроза жизни и здоровью людей.

1.3. По масштабам чрезвычайные ситуации подразделяются на:

а) чрезвычайную ситуацию локального характера, в результате которой территория, на которой сложилась чрезвычайная ситуация и нарушены условия жизнедеятельности людей (далее - зона чрезвычайной ситуации), не выходит за пределы территории организации (объекта), при этом количество людей, погибших и(или) получивших ущерб здоровью, составляет не более 10 человек либо размер ущерба окружающей природной среде и материальных потерь (далее - размер материального ущерба) составляет не более 240 тыс. рублей;

б) чрезвычайную ситуацию муниципального характера, в результате которой зона чрезвычайной ситуации не выходит за пределы территории одного муниципального образования, при этом количество людей, погибших и(или) получивших ущерб здоровью, составляет не более 50 человек либо размер материального ущерба составляет не более 12 млн рублей, а также данная чрезвычайная ситуация не может быть отнесена к чрезвычайной ситуации локального характера;

в) чрезвычайную ситуацию межмуниципального характера, в результате которой зона чрезвычайной ситуации затрагивает территорию двух и более муниципальных районов (городского округа), расположенных на территории одного субъекта Российской Федерации, при этом количество людей, погибших и(или) получивших ущерб здоровью, составляет не более 50 человек либо размер материального ущерба составляет не более 12 млн рублей;

г) чрезвычайную ситуацию регионального характера, в результате которой зона чрезвычайной ситуации не выходит за пределы территории одного субъекта Российской Федерации, при этом количество людей, погибших и(или) получивших ущерб здоровью, составляет свыше 50 человек, но не более 500 человек либо размер материального ущерба составляет свыше 12 млн рублей, но не более 1,2 млрд рублей.

1.4. Общее руководство эвакуацией населения в чрезвычайной ситуации природного и техногенного характера осуществляют Губернатор Ленинградской области, должностные лица органов местного самоуправления муниципальных образований Ленинградской области (далее - органы местного самоуправления), возглавляющие местные администрации, руководители организаций, учреждений и объектов экономики (независимо от форм собственности) через соответствующие комиссии по предупреждению и ликвидации чрезвычайных ситуаций и обеспечению пожарной безопасности, в состав которых входят председатели эвакуационных и эвакуационно-приемных комиссий.

Непосредственная организация и проведение эвакуационных мероприятий возлагаются на эвакуационные органы.

1.5. Эвакуационные органы Ленинградской области и муниципальных образований формируются на основании правовых актов Губернатора Ленинградской области и правовых актов должностных лиц органов местного самоуправления, возглавляющих местные администрации. Эвакуационные органы в организациях, привлекаемых к эвакуационным мероприятиям, формируются на основании распоряжения руководителя организации.

Эвакуационным органам (в рамках муниципального района, городского округа), за исключением эвакуационных комиссий, присваивается номер.

Эвакуационные органы осуществляют свою деятельность во взаимодействии с территориальными органами МЧС России, военного управления, МВД России и аварийно-спасательными службами.

1.6. Право принятия решения о проведении эвакуации принадлежит Губернатору Ленинградской области и должностным лицам органов местного самоуправления, возглавляющим местные администрации, на территории которых возникла или прогнозируется чрезвычайная ситуация.

В случаях, требующих принятия безотлагательного решения (экстренная эвакуация, носящая локальный характер), эвакуация может осуществляться по указанию (распоряжению) начальника дежурной (диспетчерской) службы потенциально опасного объекта.

2. Планирование эвакуационных мероприятий

2.1. Организацию планирования, обеспечения и проведения эвакуационных мероприятий осуществляют эвакуационная комиссия Ленинградской области, эвакуационные и эвакуационно-приемные комиссии муниципальных образований, ведомств и объектов экономики совместно с территориальными органами управления по делам гражданской обороны и чрезвычайным ситуациям.

Эвакуация населения из зоны чрезвычайной ситуации техногенного или природного характера планируется и осуществляется по территориальному принципу, за исключением отдельных организаций (школы-интернаты и детские дома, дома инвалидов, престарелых и ветеранов, медицинские организации), эвакуация которых предусматривается по производственному принципу.

2.2. Население эвакуируется транспортом, в пешем порядке или комбинированным способом, основанным на выводе максимально возможного количества людей с одновременным вывозом остальной части населения имеющимся транспортом в наиболее сжатые сроки. Транспортом вывозятся люди, которые не могут передвигаться в пешем порядке.

2.3. План эвакуации населения, материальных и культурных ценностей из зоны чрезвычайной ситуации является приложением к Плану действий по предупреждению и ликвидации чрезвычайных ситуаций в мирное время и оформляется на карте с пояснительной запиской, к которой разрабатываются приложения.

2.4. План эвакуации населения, материальных и культурных ценностей из зоны чрезвычайной ситуации Ленинградской области утверждается Губернатором Ленинградской области, согласовывается начальником Главного управления МЧС России по Ленинградской области и подписывается председателем эвакуационной комиссии Ленинградской области.

План эвакуации населения, материальных и культурных ценностей из зоны чрезвычайной ситуации муниципального образования согласовывается начальником Главного управления МЧС России по Ленинградской области, утверждается должностным лицом органа местного самоуправления, возглавляющим местную администрацию (исполнительно-распорядительный орган муниципального образования) и подписывается председателем эвакуационной комиссии органа местного самоуправления.

2.5. Территориальные аварийно-спасательные службы разрабатывают планы обеспечения эвакуационных мероприятий (планы жизнеобеспечения населения).

2.6. Ответственность за организацию планирования, подготовку и проведение эвакуации населения, материальных и культурных ценностей при возникновении чрезвычайных ситуаций в мирное время возлагается:

при чрезвычайной ситуации локального характера (на территории потенциально опасного объекта) - на руководителя организации;

при чрезвычайной ситуации муниципального характера - на главу местной администрации городского поселения, главу местной администрации муниципального района (городского округа);

при чрезвычайной ситуации регионального или межмуниципального характера - на Губернатора Ленинградской области.

Ответственность за подготовку пунктов временного размещения и жизнеобеспечение эвакуируемых возлагается на должностных лиц органов местного самоуправления, возглавляющих местные администрации, на территории которых спланирована эвакуация населения.

3. Подготовка и проведение эвакуационных мероприятий

3.1. Особенности проведения эвакуации определяются характером источника чрезвычайной ситуации (радиоактивное загрязнение или химическое заражение местности, наводнение, лесные пожары, ураганы и иное), пространственно-временными характеристиками воздействия поражающих факторов источника чрезвычайной ситуации, численностью и охватом вывозимого (выводимого) населения, временем и срочностью проведения эвакуационных мероприятий.

3.2. Все население, работающее или проживающее в зонах вероятной чрезвычайной ситуации, приписывается к сборному эвакуационному пункту (промежуточному пункту эвакуации). Эвакуационные списки составляются в четырех экземплярах - по одному для эвакуационной комиссии, сборного эвакуационного пункта (промежуточного пункта эвакуации), приемной эвакуационной комиссии, пункта временного размещения (далее - ПВР).

3.3. Каждый гражданин, подлежащий эвакуации, обязан знать, где находится сборный эвакуационный пункт (промежуточный пункт эвакуации) и время прибытия на указанные пункты.

3.4. Оповещение работников Администрации Ленинградской области, администраций муниципальных образований, руководителей эвакуационных органов всех уровней, организаций осуществляется по системе централизованного оповещения и действующим каналам оперативной связи.

Основным средством доведения условного сигнала до населения являются электрические сирены. Помимо доведения условного сигнала население оповещается и информируется по системам централизованного оповещения (радио, телевидение, телефон), громкоговорителям, установленным на улицах и спецмашинах, посредством комплексной системы экстренного оповещения населения.

3.5. При получении сигнала о проведении упреждающей (заблаговременной) эвакуации населения граждане самостоятельно в заранее определенное время прибывают на сборный эвакуационный пункт.

Если в ходе подготовительных мероприятий в график эвакуации вносятся изменения, по системе оповещения и информирования до населения доводится уточненный график прибытия на сборный эвакуационный пункт и порядок действий.

Администрация сборного эвакуационного пункта регистрирует прибывших, уточняет ПВР и вид транспорта, на котором убывают указанные лица.

Администрации пунктов посадки распределяют эвакуируемых по эвакуационным эшелонам, вагонам, автомобильным формированиям, автомашинам, колоннам личного транспорта или пешей эвакуации и осуществляют отправку в ПВР.

3.6. При получении сигнала о проведении экстренной (безотлагательной) эвакуации граждане в кратчайшие сроки самостоятельно осуществляют выход из зоны чрезвычайной ситуации и прибывают на промежуточный пункт эвакуации (далее - ППЭ).

Оперативные группы оказывают помощь гражданам в зоне чрезвычайной ситуации, информируют о порядке действий, организуют (при наличии транспорта) вывоз населения на ППЭ.

3.7. Администрация ППЭ осуществляет сбор эвакуируемых и оказание им первой помощи, проводит дозиметрический контроль и специальную обработку (при необходимости), регистрирует граждан, уточняет распределение эвакуируемых по ПВР и транспортным средствам, организует отправку в ПВР.

3.8. Администрация ПВР организует прием, размещение и первоочередное жизнеобеспечение эвакуируемых.

ПВР должны отвечать следующим основным требованиям:

обеспечивать безопасность населения от поражающих факторов источника чрезвычайной ситуации;

обеспечивать необходимые условия для отдыха и жизни людей (по первоочередным видам жизнеобеспечения);

соответствовать санитарно-эпидемиологическим требованиям.

4. Всестороннее обеспечение эвакуационных мероприятий и жизнеобеспечение населения

4.1. В целях создания условий для организованного проведения эвакуации населения в территориальных эвакуационных комиссиях разрабатываются планы всестороннего обеспечения эвакуационных мероприятий.

Планы всестороннего обеспечения эвакуационных мероприятий включают мероприятия по следующим видам обеспечения:

связь и оповещение;

транспортное обеспечение;

дорожное обеспечение;

охрана общественного порядка и обеспечение безопасности дорожного движения;

медицинское обеспечение;

инженерное обеспечение;

разведка;

материально-техническое обеспечение;

финансовое обеспечение.

4.2. В эвакуационных приемных комиссиях разрабатываются планы жизнеобеспечения населения.

Жизнеобеспечение населения включает:

обеспечение жильем;

обеспечение продуктами питания;

обеспечение водой;

обеспечение предметами первой необходимости;

обеспечение коммунально-бытовыми услугами.

5. Особенности эвакуационных мероприятий при аварии на атомной электростанции

5.1. Эвакуация населения при аварии на атомной электростанции (далее - АЭС) начинается не позднее чем через четыре часа после получения распоряжения о ее проведении (суммарное время для проведения подготовительных мероприятий).

К подготовительным эвакуационным мероприятиям относятся:

оповещение, сбор и постановка задач членам эвакуационных комиссий;

доведение задач до эвакуационных органов;

развертывание и подготовка к работе эвакуационных органов;

проверка системы связи и оповещения населения;

информирование населения;

уточнение численности населения, подлежащего эвакуации (эвакуационных списков);

уточнение расчетов на вывоз населения, материальных и культурных ценностей всеми видами имеющегося транспорта;

уточнение сроков прибытия эвакуируемых на пункты посадки;

организация контроля подготовки транспортных средств к выполнению эвакуационных перевозок;

уточнение графика подачи транспортных средств на пункты (станции) посадки;

организация контроля подготовки маршрутов эвакуации населения (установка указателей, организация регулирования движения и иные действия);

подготовка имеющихся защитных сооружений;

ведение всех видов разведки;

уточнение порядка и сроков всестороннего обеспечения эвакуационных мероприятий;

согласование планов эвакуации с органами местного самоуправления, осуществляющими прием эвакуируемых;

подготовка пунктов временного размещения в безопасных районах к приему эвакуируемых;

организация взаимодействия с органами МЧС России, военного управления и МВД России.

5.2. Эвакуация населения при аварии на АЭС проводится в два этапа.

5.2.1. На первом этапе осуществляется вывоз эвакуируемых от пунктов посадки до ППЭ, расположенного вне зоны чрезвычайной ситуации.

В целях предотвращения необоснованного облучения посадка на крытые транспортные средства, обладающие защитными свойствами от радиации, производится, как правило, непосредственно от мест нахождения людей (подъездов домов, защитных сооружений).

Администрации оперативных групп:

организуют учет прибывающих и отправленных граждан;

обеспечивают поддержание общественного порядка;

организуют оказание медицинской помощи на пунктах посадки;

принимают меры к укрытию населения в защитных сооружениях;

представляют каждые два часа сведения о ходе эвакуации в эвакуационную комиссию (при отклонении от графика эвакуации сведения в эвакуационную комиссию представляются немедленно).

5.2.2. На втором этапе эвакуируемое население вывозится с ППЭ на приемный эвакуационный пункт (далее - ПЭП), где распределяется по ПВР.

ППЭ формируются администрациями сельских (городских) поселений, территориально расположенных на маршрутах эвакуации на внешней границе зоны чрезвычайной ситуации (41,5 километра).

Задачами ППЭ являются:

сбор эвакуируемых и оказание им первой помощи;

дозиметрический контроль, специальная обработка (частичная или полная);

регистрация граждан;

распределение эвакуируемых по транспортным средствам и отправка эвакуируемых на ПЭП в безопасные районы;

организация и поддержание общественного порядка в зоне ответственности.

На ППЭ после проведения специальной обработки производится пересадка эвакуируемых с транспорта, который используется в зоне чрезвычайной ситуации, на транспорт, используемый на незагрязненной территории.

5.3. Территориальные эвакуационные комиссии разрабатывают планы транспортного обеспечения и графики подачи транспорта на пункты посадки (погрузки) эвакуируемых (материальных и культурных ценностей).

Численность населения, вывозимого общественным транспортом, определяется эвакуационными комиссиями в зависимости от наличия транспорта.

В первую очередь общественным транспортом вывозятся:

медицинские организации (больные, находящиеся на стационарном лечении, персонал медицинских организаций и члены их семей);

пенсионеры и инвалиды, содержащиеся в домах престарелых и инвалидов, воспитанники детских домов, учащиеся школ-интернатов и других детских специальных учреждений совместно с преподавателями, обслуживающим персоналом и членами их семей;

беременные женщины, женщины с детьми до 14 лет, инвалиды 1-й и 2-й групп, больные, находящиеся на амбулаторном лечении, мужчины старше 65 лет и женщины старше 60 лет;

сотрудники органов государственного управления, важнейших научно-исследовательских учреждений и конструкторских бюро.

Остальное население может эвакуироваться личным транспортом.

5.4. С учетом численности населения, наличия транспортных (автомобильных, железнодорожных) средств и пропускной способности маршрутов на эвакуацию населения из зоны чрезвычайной ситуации при аварии на АЭС отводится 12 часов.

Началом эвакуации считается выход первой колонны с пункта посадки, окончанием эвакуации - выход последней колонны из зоны чрезвычайной ситуации, завершение приема и размещения эвакуируемых.

5.5. Распределение эвакуируемых при аварии на АЭС (таблица 1):

Таблица 1

Территория, с которой эвакуируется население	Количество во человек	Территория, на которую эвакуируется население	Количество во человек
Сосновоборский городской округ - всего	68344	Выборгский район	5821
		Приозерский муниципальный район	20800
		Всеволожский муниципальный район	3925
		Лужский муниципальный район	17273
		Сланцевский муниципальный район	8260
		Тосненский район	265
в том числе Ленинградская АЭС		Волосовский муниципальный район	12000
Ломоносовский муниципальный район	23609	Ломоносовский муниципальный район	3554
		Гатчинский муниципальный район	8705
		Волховский муниципальный район	8650
		Тосненский район	2700
Кингисеппский муниципальный район	7188	Кингисеппский муниципальный район	1220
		Киришский муниципальный район	2072
		Кировский муниципальный район	3896

Волосовский муниципальный район	9351	Бокситогорский муниципальный район	3903
		Тихвинский муниципальный район	5448

5.6. Организация вывоза населения:

1) от пунктов посадки на транспорт до ППЭ (таблица 2):

Таблица 2

Территория чрезвычайной ситуации	Пункт развертывания ППЭ	Ответственный за организацию вывоза населения
1	2	3
Г. Сосновый Бор	Г.п. Большая Ижора (решение о развертывании принимается после проведения радиационной разведки)	Председатель эвакуационной комиссии Сосновоборского городского округа
	Пос. Ропша	Председатель эвакуационной комиссии Сосновоборского городского округа
	Дер. Большая Вруда	Председатель эвакуационной комиссии Сосновоборского городского округа
Г. Сосновый Бор (Ленинградская АЭС)	Дер. Большая Вруда	Председатель эвакуационной комиссии Ленинградской АЭС
Ломоносовский муниципальный район	Пос. Ропша	Председатель эвакуационной комиссии Ломоносовского муниципального района
	Дер. Большая Вруда	Председатель эвакуационной комиссии Ломоносовского муниципального района
Кингисеппский муниципальный район	Дер. Ополье	Председатель эвакуационной комиссии Кингисеппского муниципального района
Волосовский муниципальный район	Дер. Большая Вруда	Председатель эвакуационной комиссии Волосовского муниципального района

2) от ППЭ до ПЭП (таблица 3):

Таблица 3

Пункт развертывания ППЭ	Район развертывания ПЭП	Ответственный за организацию вывоза населения

Г.п. Большая Ижора	Выборгский район	Председатель эвакуационной комиссии Выборгского района
Г.п. Большая Ижора	Приозерский муниципальный район	Председатель эвакуационной комиссии Приозерского муниципального района
Г.п. Большая Ижора	Всеволожский муниципальный район	Председатель эвакуационной комиссии Всеволожского муниципального района
Пос. Ропша	Лужский муниципальный район	Председатель эвакуационной комиссии Лужского муниципального района
Пос. Ропша	Сланцевский муниципальный район	Председатель эвакуационной комиссии Сланцевского муниципального района
Пос. Ропша	Тосненский район	Председатель эвакуационной комиссии Тосненского района
Дер. Большая Вруда	Волосовский муниципальный район	Председатель эвакуационной комиссии Ленинградской АЭС (рассредоточение)
Пос. Ропша	Ломоносовский муниципальный район	Председатель эвакуационной комиссии Ломоносовского муниципального района
Пос. Ропша	Гатчинский муниципальный район	Председатель эвакуационной комиссии Гатчинского муниципального района
Дер. Большая Вруда	Волховский муниципальный район	Председатель эвакуационной комиссии Волховского муниципального района
Пос. Ропша	Тосненский район	Председатель эвакуационной комиссии Тосненского района
Дер. Ополье	Кингисеппский муниципальный район	Председатель эвакуационной комиссии Кингисеппского муниципального района
Дер. Ополье	Киришский муниципальный район	Председатель эвакуационной комиссии Киришского муниципального района
Дер. Ополье	Кировский муниципальный район	Председатель эвакуационной комиссии Кировского муниципального района
Дер. Большая Вруда	Бокситогорский муниципальный район	Председатель эвакуационной комиссии Бокситогорского муниципального района

Дер. Большая Вруда	Тихвинский муниципальный район	Председатель эвакуационной комиссии Тихвинского муниципального района
--------------------	--------------------------------	---

5.7. Ответственные за подготовку, развертывание и работу ППЭ (таблица 4):

Таблица 4

Пункт развертывания ППЭ	Ответственные за развертывание ППЭ
Дер. Большая Вруда	Председатель эвакуационной комиссии Волосовского муниципального района и Большеврудского сельского поселения
Дер. Большая Ижора	Председатель эвакуационной комиссии Ломоносовского муниципального района и Большеижорского городского поселения
Пос. Ропша	Председатель эвакуационной комиссии Ломоносовского муниципального района и Ропшинского сельского поселения
Дер. Ополье	Председатель эвакуационной комиссии Кингисеппского муниципального района и Ополевского сельского поселения

**6. Документы, разрабатываемые эвакуационными органами
(таблица 5):**

Таблица 5

Наименование документа (основные положения документа)	Исполнитель
1	2
Положение о планировании, подготовке и проведении эвакуации населения, материальных и культурных ценностей из зоны чрезвычайной ситуации в мирное время	Муниципальные районы и городской округ, городские и сельские поселения, территориально расположенные в прогнозируемых зонах чрезвычайной ситуации
Положение об организации приема, размещения и жизнеобеспечения эвакуируемого населения, материальных и культурных ценностей	Муниципальные районы и городской округ, городские и сельские поселения, принимающие эвакуируемых из зоны чрезвычайной ситуации
Правовой акт главы местной администрации (руководителя организации) о создании эвакуационных органов, в том числе:	Муниципальные районы и городской округ, городские и сельские поселения, привлекаемые к эвакуационным мероприятиям; организации, которым поручено формирование эвакуационных органов
эвакуационных органов, создаваемых для планирования, организации оповещения, сбора, регистрации и отправки эвакуируемого населения в ПВР при заблаговременной	Муниципальные районы и городской округ, городские и сельские поселения, территориально расположенные в прогнозируемых зонах чрезвычайной

<p>эвакуации: территориальные эвакуационные комиссии (органы исполнительной власти Ленинградской области, органы местного самоуправления и потенциально опасные объекты, численность которых более 100 человек); группа управления эвакуационными мероприятиями (потенциально опасные объекты и организации, на которые возложено развертывание эвакуационных органов, численностью от 50 до 100 человек); работник, уполномоченный на решение задач эвакуационных мероприятий (потенциально опасные объекты и организации, на которые возложено развертывание эвакуационных органов, численностью до 50 человек); центральный диспетчерский пункт (в составе эвакуационной комиссии муниципальных районов и городского округа); диспетчерские пункты (на базе диспетчерских служб наиболее крупных и развитых автотранспортных предприятий и железнодорожных станций); группы управления на маршрутах эвакуации (в составе территориальной эвакуационной комиссии); группы обеспечения движения на маршрутах эвакуации (по количеству маршрутов эвакуации); сборные эвакуационные пункты (территориальные, из расчета 4000-5000 человек на пункт); пункты посадки (погрузки) населения (материальных и культурных ценностей) на авто- и железнодорожный транспорт (при сборных пунктах эвакуации); пункты формирования колонн личного транспорта (при сборных пунктах эвакуации); исходные пункты на маршрутах пешей эвакуации (при сборных пунктах эвакуации);</p>	<p>ситуации</p>
<p>эвакуационных органов, создаваемых в случае экстренной эвакуации: территориальные эвакуационные комиссии (органы исполнительной власти Ленинградской области, органы местного самоуправления и потенциально опасные объекты, численность которых более 100 человек); группа управления эвакуационными мероприятиями (потенциально опасные объекты и организации, на которые возложено развертывание эвакуационных органов, численностью от 50 до 100 человек); работник, уполномоченный на решение задач эвакуационных мероприятий (потенциально опасные объекты и организации, на которые возложено развертывание эвакуационных органов, численностью до 50 человек);</p>	<p>Муниципальные районы и городской округ, городские и сельские поселения, территориально расположенные в прогнозируемых зонах чрезвычайной ситуации</p>

<p>центральный диспетчерский пункт (в составе эвакуационной комиссии муниципальных районов и городского округа); диспетчерские пункты (на базе диспетчерских служб наиболее крупных и развитых автотранспортных предприятий района и железнодорожных станций); группы управления на маршрутах эвакуации (в составе территориальной эвакуационной комиссии); группы обеспечения движения на маршрутах эвакуации (по количеству маршрутов эвакуации); оперативные группы (развертываются непосредственно в зоне чрезвычайной ситуации из расчета 4000-5000 человек на оперативную группу); администрации пунктов посадки (погрузки) населения (материальных и культурных ценностей) на транспорт (при оперативных группах); пункты формирования колонн личного транспорта (при оперативных группах); промежуточные пункты эвакуации (создаются за внешней границей зоны возможного поражения на основных маршрутах эвакуации);</p>	
<p>эвакуационных органов, создаваемых для организации приема, размещения и первоочередного жизнеобеспечения эвакуируемого населения, материальных и культурных ценностей в безопасных районах: эвакуационные приемные комиссии; приемные эвакуационные пункты; администрации ПВР (при организациях, принимающих эвакуируемых); администрации пунктов высадки (выгрузки) населения (материальных и культурных ценностей) с транспорта (при ПЭП (ПВР)</p>	<p>Муниципальные районы и городской округ, городские и сельские поселения, принимающие эвакуируемых из зоны чрезвычайной ситуации</p>
<p>Организационная структура, персональный состав и функциональные обязанности членов эвакуационной (эвакуационно-приемной) комиссии</p>	<p>Территориальные эвакуационные комиссии</p>
<p>Организационная структура, персональный состав и функциональные обязанности членов эвакуационных органов</p>	<p>Территориальные эвакуационные комиссии и эвакуационные органы</p>
<p>План основных мероприятий эвакуационной (эвакуационно-приемной) комиссии на текущий год</p>	<p>Территориальные эвакуационные комиссии</p>
<p>План общей заблаговременной эвакуации населения, материальных и культурных ценностей (с развертыванием сборных эвакуационных пунктов)</p>	

План общей экстренной эвакуации населения, материальных и культурных ценностей (с развертыванием оперативных групп)	
План приема, размещения и жизнеобеспечения эвакуируемого населения, материальных и культурных ценностей в безопасных районах	Территориальные эвакуационные приемные комиссии
Календарные планы основных мероприятий эвакуационной (эвакуационно-приемной) комиссии и эвакуационных органов при подготовке и получении распоряжения о проведении эвакуации	Территориальные эвакуационные комиссии и эвакуационные органы
Личные планы работы членов эвакуационной (эвакуационно-приемной) комиссии и эвакуационных органов при подготовке и получении распоряжения о проведении эвакуации	
Планы по видам обеспечения эвакуационных мероприятий	Муниципальные районы и городской округ, городские и сельские поселения, территориально расположенные в прогнозируемых зонах чрезвычайной ситуации
План жизнеобеспечения населения	Муниципальные районы и городской округ, городские и сельские поселения, принимающие эвакуируемых из прогнозируемых зон чрезвычайной ситуации
Схема оповещения постоянного состава эвакуационной (эвакуационно-приемной) комиссии, эвакуационных органов и руководителей организаций	Эвакуационные комиссии органов исполнительной власти Ленинградской области и органов местного самоуправления
Схема организации управления, связи и взаимодействия эвакуационной комиссии	
Схема размещения эвакуационной (эвакуационно-приемной) комиссии	
Схема размещения эвакуационных органов	
Эвакуационные списки	Администрации сборных эвакуационных пунктов
Соглашение-обязательство об использовании личного транспорта для эвакуации	
Распределение граждан по способам эвакуации (транспортом или пешим порядком)	Эвакуационные комиссии и администрации сборных эвакуационных пунктов
Распределение граждан по видам транспорта (эвакуационным эшелонам, вагонам, автомобильным формированиям, автомашинам, колоннам личного транспорта)	
Распределение граждан по пунктам (станциям)	

посадки, пунктам формирования колонн личного транспорта, исходным пунктам эвакуации пешим порядком	
Перечень колонн, их состав и нумерация	
График прибытия граждан на сборный эвакуационный пункт	
График подачи автотранспорта на сборный эвакуационный пункт	
График отправки и движения автомобильных колонн по маршрутам эвакуации	
Расписание движения эвакуационных поездов	
График отправки и движения колонн личного транспорта	
График отправки и движения пеших колонн по маршрутам эвакуации	
Почасовой график эвакуации населения	
Почасовой график приема населения	
Правовой акт руководителя органа местного самоуправления о выполнении подготовительных мероприятий к возможному проведению эвакуации населения, размещению населения в безопасных районах, развертыванию эвакуационных органов, подготовке транспортных средств и систем обеспечения эвакуационных мероприятий	Эвакуационные комиссии
Правовой акт руководителя органа местного самоуправления о проведении эвакуации	
Донесение о приведении эвакуационных органов в готовность	
Донесение о ходе рассредоточения и эвакуации	
Донесение о завершении рассредоточения и эвакуации	
Рабочая карта председателя эвакуационной (эвакуационно-приемной) комиссии	
Планы занятий и тренировок с постоянным составом эвакуационных органов	
Журнал учета занятий и тренировок с постоянным составом эвакуационных органов	
План проверок эвакуационных органов	

Акты проверок эвакуационных органов	
Журнал учета полученных распоряжений	Эвакуационные органы
Журнал учета отдаваемых распоряжений и контроля их выполнения	
Телефонный справочник	

УТВЕРЖДЕН
постановлением Губернатора
Ленинградской области
от 14.07.2008 N 142-пг
(приложение 3)

СОСТАВ ЭВАКУАЦИОННОЙ КОМИССИИ ЛЕНИНГРАДСКОЙ ОБЛАСТИ

Список изменяющих документов
(в ред. [Постановления](#) Губернатора Ленинградской области
от 28.04.2021 N 33-пг)

Председатель комиссии

Вице-губернатор Ленинградской области по безопасности

Первый заместитель председателя комиссии

Председатель комитета правопорядка и безопасности Ленинградской области

Заместители председателя комиссии:

Первый заместитель председателя комитета правопорядка и безопасности Ленинградской области

Заместитель начальника Главного управления МЧС России по Ленинградской области (по гражданской обороне и защите населения) - начальник управления гражданской обороны и защиты населения (по согласованию)

Члены комиссии:

Председатель комитета по жилищно-коммунальному хозяйству Ленинградской области

Председатель комитета по дорожному хозяйству Ленинградской области

Председатель комитета по строительству Ленинградской области

Председатель комитета по топливно-энергетическому комплексу Ленинградской области

Председатель комитета по здравоохранению Ленинградской области

Председатель комитета по культуре и туризму Ленинградской области

Председатель комитета общего и профессионального образования Ленинградской области

Первый заместитель председателя комитета по социальной защите населения Ленинградской области

Первый заместитель председателя комитета по агропромышленному и рыбохозяйственному комплексу Ленинградской области

Заместитель председателя комитета по сохранению культурного наследия Ленинградской области

Заместитель председателя комитета Ленинградской области по транспорту

Первый заместитель председателя комитета цифрового развития Ленинградской области - начальник департамента информационной безопасности и инфраструктуры

Заместитель председателя комитета по печати Ленинградской области

Заместитель председателя комитета по развитию малого, среднего бизнеса и потребительского рынка Ленинградской области

Заместитель председателя комитета финансов Ленинградской области

Заместитель управляющего делами Правительства Ленинградской области

Начальник отдела координации работы с органами местного самоуправления департамента развития местного самоуправления комитета по местному самоуправлению, межнациональным и межконфессиональным отношениям Ленинградской области

Заместитель председателя комитета специальных программ Ленинградской области - начальник управления мобилизационной подготовки

Начальник государственного казенного учреждения Ленинградской области "Управление по обеспечению мероприятий гражданской защиты Ленинградской области" (по согласованию)

Представитель Западного военного округа (по согласованию)

Представитель Главного управления МВД России по г. Санкт-Петербургу и Ленинградской области (по согласованию)

Представитель Управления Роспотребнадзора по Ленинградской области (по согласованию)

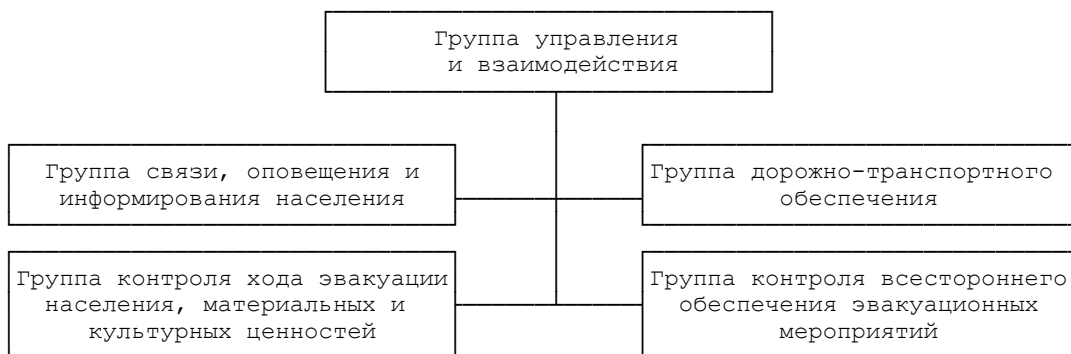
Секретарь комиссии

Консультант сектора гражданской обороны комитета правопорядка и безопасности Ленинградской области

УТВЕРЖДЕНА
постановлением Губернатора
Ленинградской области
от 14.07.2008 N 142-пг
(приложение 4)

**ОРГАНИЗАЦИОННАЯ СТРУКТУРА
РАБОЧЕГО АППАРАТА ЭВАКУАЦИОННОЙ КОМИССИИ
ЛЕНИНГРАДСКОЙ ОБЛАСТИ**

Список изменяющих документов
(в ред. [Постановления](#) Губернатора Ленинградской области
от 27.02.2014 N 10-пг)



УТВЕРЖДЕН
постановлением Губернатора
Ленинградской области
от 14.07.2008 N 142-пг
(приложение 5)

**СОСТАВ
РАБОЧЕГО АППАРАТА ЭВАКУАЦИОННОЙ КОМИССИИ
ЛЕНИНГРАДСКОЙ ОБЛАСТИ**

Список изменяющих документов
(в ред. [Постановления](#) Губернатора Ленинградской области
от 28.04.2021 N 33-пг)

Наименование должности в составе рабочего аппарата	Наименование органа исполнительной власти Ленинградской области, иного органа	Количество специалистов
1	2	3
Группа управления и взаимодействия		
Руководитель аппарата	Комитет правопорядка и безопасности Ленинградской области	1
Заместитель руководителя аппарата	Главное управление МЧС России по Ленинградской области (по согласованию)	1
Специалист по вопросам мобилизации	Комитет специальных программ Ленинградской области	1

Специалист по взаимодействию с силовыми структурами	Комитет правопорядка и безопасности Ленинградской области	1
Специалист по взаимодействию с эвакуационной комиссией Санкт-Петербурга	Управление делами Правительства Ленинградской области	1
Группа связи, оповещения и информирования населения		
Специалист по вопросам связи и оповещения	Комитет цифрового развития Ленинградской области	1
Специалист по вопросам информирования населения	Комитет по печати Ленинградской области	1
Группа контроля хода эвакуации населения, материальных и культурных ценностей		
Руководитель группы - специалист по контролю хода эвакуации населения и материальных ценностей	Комитет по местному самоуправлению, межнациональным и межконфессиональным отношениям Ленинградской области	1
Специалист по контролю хода эвакуации населения и материальных ценностей	Комитет по местному самоуправлению, межнациональным и межконфессиональным отношениям Ленинградской области	1
Специалист по контролю приема и размещения населения и материальных ценностей в безопасных районах	Комитет по физической культуре и спорту Ленинградской области	1
Специалист по контролю приема и размещения населения и материальных ценностей в безопасных районах	Комитет по молодежной политике Ленинградской области	1
Специалист по контролю хода эвакуации учреждений социального обслуживания	Комитет по социальной защите населения Ленинградской области	1
Специалист по контролю хода эвакуации материальных и культурных ценностей	Комитет по сохранению культурного наследия Ленинградской области	1
Специалист по контролю хода эвакуации фондов культурных ценностей	Комитет по культуре и туризму Ленинградской области	1
Специалист по контролю хода эвакуации сельскохозяйственной продукции, сельскохозяйственных животных и кормов	Комитет по агропромышленному и рыбохозяйственному комплексу Ленинградской области	1
Специалист по контролю хода эвакуации организаций здравоохранения и медицинского имущества	Комитет по здравоохранению Ленинградской области	1

Специалист по контролю хода эвакуации образовательных организаций и организации учебного процесса в безопасных районах	Комитет общего и профессионального образования Ленинградской области	1
Группа дорожно-транспортного обеспечения		
Руководитель группы - специалист по контролю автотранспортного обеспечения эвакуации	Комитет Ленинградской области по транспорту	1
Специалист по контролю железнодорожного обеспечения эвакуации	Комитет Ленинградской области по транспорту	1
Специалист по контролю дорожного обеспечения	Комитет по дорожному хозяйству Ленинградской области	1
Группа контроля всестороннего обеспечения эвакуационных мероприятий		
Руководитель группы - специалист по инженерному обеспечению	Комитет по строительству Ленинградской области	1
Специалисты по вопросам топливно- и энергообеспечения	Комитет по топливно-энергетическому комплексу Ленинградской области	1
Специалист по вопросам водо- и банно-прачечного обеспечения	Комитет по жилищно-коммунальному хозяйству Ленинградской области	1
Специалист по медицинскому обеспечению эвакуационных мероприятий	Комитет по здравоохранению Ленинградской области	1
Специалист по вопросам обеспечения питанием и предметами первой необходимости	Комитет по развитию малого, среднего бизнеса и потребительского рынка Ленинградской области	1